

Feuille de réponse

1. Est-ce que cette brochure vous a été utile?

Oui _____ Non _____

2. Appliquez-vous présentement les trucs suggérés dans cette brochure?

Oui _____ Non _____

3. Quelles nouvelles actions avez-vous mises en pratique pour aider à la gestion du satyre, des marais salants et des écosystèmes côtiers?

4. Suggestions et commentaires?

Pour le bénéfice de notre communauté, retournez cette feuille - réponse à l'adresse suivante:

Par la poste: Développement Durable Bathurst
Centre d'action contre le changement climatique
237, rue Main, Bathurst, N.-B., E2A 1C9

Tél: (506) 548-2106

courriel : rosewood@nbnet.nb.ca

Visitez-nous le samedi matin à notre **Centre de documentation en matière d'environnement**, Marché des fermiers de Bathurst, rue Main!

www.bathurstsustainabledevelopment.com

Le satyre fauve des Maritimes

[Coenonympha nipisiquit](#)



Aidez-nous à sauver cette espèce en voie de disparition!

Bibliographie



« Quand, assise sur une plage isolée, la marée m'emporte dans mes rêveries alors que la bruine fraîche venant du marais salant me caresse le visage, que j'observe le vol de ces oiseaux venus du fond des âges qui sillonnent les plages du continent et que je suis la migration des anguilles et des aloses millénaires qui retournent vers la mer... alors ma communion avec ces êtres m'approche de l'éternité. »

Citation de Rachel Carson

Traduction libre de TLLT

Gouvernement du Canada; <http://www.gc.ca/>

Intendance de l'habitat du Satyre fauve des Maritimes, Passons à l'action communautaire, Ville de Beresford, 2004

La Fondation pour la protection des sites naturels du Nouveau-Brunswick; <http://www.naturetrust.nb.ca/fr>

Lieux patrimoniaux du Canada; <http://www.historicplaces.ca/>

MacCulloch & Co Ltd. and Summit Rock Developments Ltd.;

Ministère des Ressources naturelles du Nouveau-Brunswick;
www.gnb.ca

Ministère de l'Environnement du Nouveau-Brunswick; www.gnb.ca

Registre public des espèces en péril; http://www.sararegistry.gc.ca/default_f.cfm

Ressources naturelles Canada: Impacts et adaptation liés aux changements climatiques, Affiches, Contre vents et marées: http://adaptation.nrcan.gc.ca/posters/ac/ac_11_f.php

Stratégie de rétablissement et Plan d'action pour le Satyre fauve des Maritimes (*Coenonympha nipisiquit*) au Nouveau-Brunswick. 2005; http://www.gnb.ca/0078/publications/RecoverPlan_Ringlet-f.pdf

Webster 1994b, 1995, 1996

En outre, si votre terrain est considéré écosensible, en choisissant l'un des mécanismes de conservation ci-dessus, vous pourriez avoir droit à un allègement fiscal en vertu du Programme des dons écologiques d'Environnement Canada.

Vous pouvez faire une bonne gestion de votre propriété sans avoir à faire un don écologique ou sans utiliser d'autres méthodes officielles de conservation. La Fondation, ou d'autres organismes, peuvent vous aider à établir des objectifs de conservation pour votre propriété.

La Fondation pour la protection des sites naturels du Nouveau-Brunswick Inc.

404, rue Queen (P.O.Box 603, Stn A)
 Fredericton, N.-B. E3B 5A6
 Tél.: (506) 457-2398
 Téléc.: (506) 450-2137
 Courriel: ntnb@nbnet.nb.net
 Site Web: <http://www.naturetrust.nb.ca/>

Autres organismes en mesure de vous aider à appliquer des méthodes de conservation ou à faire un don écologique pour la conservation :

Conservation de la Nature Canada

Bureau régional
 180 – 924, rue Prospect
 Fredericton, N.-B. E3B 2T9
 Tél.: (506) 450-6010
 Téléc.: (506) 450-6013
 Sans frais: 1-877-231-4400
 Site Web: atlantic@natureconservancy.ca

Canards Illimités Canada

752, rue Union
 Fredericton, N.-B. E3A 3P2
 Tél.: (506) 458-8848
 Téléc.: (506) 458-9921
 Courriel: du_fredericton@ducks.ca
 Site Web: <http://www.ducks.ca>

Table des matières

Avez-vous observé ce papillon en péril?	2
Le satyre fauve des Maritimes	2
Le saviez-vous?	2
Pourquoi devrions-nous protéger ce papillon?	3
Quelles sont les actions prises pour le rétablissement de cette espèce en péril?	4
Description	4
Stades du cycle biologique.....	5
Besoins en habitat	6
Description de l'habitat	6
Menaces	7
Distribution et Population	8
Habitats du satyre fauve des Maritimes dans la région de Bathurst	9
L'importance des marais salants pour le papillon.....	14
Qu'est-ce qu'une zone tampon?.....	14
Pourquoi rétablir une zone tampon?	15
Pour aider à la sauvegarde du satyre et de son habitat (marais salants)	16
Gestion du paysage - Options.....	17
Contrôle écologique des insectes nuisibles	18
Protégez votre terre pour l'avenir	19
Bibliographie.....	21

Avez-vous observé ce papillon en péril?



Le satyre fauve des Maritimes Le saviez-vous?

- Le satyre fauve des Maritimes est une espèce unique qui vit près de la Baie des Chaleurs et nulle part ailleurs dans le monde!
- Le satyre fauve des Maritimes est inscrit à la liste des espèces en péril en vertu de la Loi sur les espèces menacées d'extinction de la province et, au niveau national, de la Loi sur les espèces en péril. Cette catégorie est principalement attribuable à leur répartition géographique très restreinte.
- Le satyre fauve des Maritimes est l'un des deux seuls papillons au Canada qui vit exclusivement dans les marais salants.

Protégez votre terre pour l'avenir

La Fondation pour la protection des sites naturels du Nouveau-Brunswick Inc. est une société caritative à but non-lucratif qui s'efforce d'établir et de maintenir les réserves naturelles exceptionnelles du Nouveau-Brunswick.

En tant que propriétaire terrien, vous pouvez protéger votre propriété à perpétuité. Plusieurs options s'offrent à vous tels les dons écologiques, la servitude de conservation et la gestion des terres privées. La Fondation encourage les suggestions concernant la protection des terres et vous invite à contacter l'un(e) de ses employé(e)s pour de plus amples informations.

Le don d'une terre écosensible d'importance à la Fondation permet de protéger votre propriété à perpétuité. Il y a plusieurs façons de faire un don de terrain, dont les suivantes:

- **Dons écologiques (don d'une terre privée)**
- **Dons écologiques par testament** – si vous n'êtes pas prêt à céder votre bien de votre vivant, la Fondation prend possession de votre terre à votre décès.
- **Domaine viager** – vous continuez à vivre sur votre propriété tout en ayant fait don de celle-ci à des fins de conservation.

Une autre option intéressante pour la protection de votre propriété est d'adhérer à une servitude de conservation. Cette formule est une entente juridique entre le propriétaire et une tierce partie telle la Fondation au moyen de laquelle le propriétaire place des restrictions permanentes sur certains usages du terrain pour en assurer la conservation pour l'avenir. Le propriétaire garde son droit de propriété alors que le titulaire de la servitude a le droit et la responsabilité d'inspecter la propriété et de s'assurer que les modalités de l'entente sont respectées.

Contrôle écologique des insectes nuisibles

De petits changements à vos activités quotidiennes peuvent suffire à la sauvegarde de ce papillon unique et fragile.

Le jardinage écologique est non seulement profitable pour l'environnement, mais peut être économiquement avantageux. En optant pour des solutions naturelles et des plantes rustiques, vous sauvez du temps, de l'argent, et vous aurez un aménagement paysager qui fera l'envie de vos voisins.

Mettez en pratique les recommandations suivantes!

- **Ne jamais utiliser le *Bacillus thuringiensis* (Bt).** Durant l'étape de sporulation de son cycle de vie, le Bt produit une protéine cristallisée qui est toxique pour plusieurs espèces d'insectes. Le Bt, même si c'est un pesticide considéré « naturel », est toxique pour les larves des papillons.
- **Ne jamais utiliser de fertilisants chimiques.** L'usage de compost et de produits biodégradables est préférable. Par exemple : utiliser des savons et détergents sans phosphate.
- **Faites du compost!** En compostant les restes de table pour amender votre jardin au lieu d'utiliser des fertilisants chimiques, vous éviterez l'infiltration des produits chimiques nocifs dans l'habitat qui peuvent menacer la survie du satyre.
- **Favorisez les moyens de défense naturels contre les moustiques!** Gardez intacts les toiles d'araignées et autres pièges à insectes naturels. Les oiseaux et les libellules sont des prédateurs naturels des insectes : souhaitez leur la bienvenue sur votre propriété.

- Depuis sa découverte en 1939, on a pu confirmer la présence du satyre fauve des Maritimes dans seulement 10 marais salants, dont six sont situés aux abords de la Baie des Chaleurs dans le nord du Nouveau-Brunswick.
- Sur le plan de la population, les sites de la Baie des Chaleurs sont les plus importants. Le plus grand se trouve à l'embouchure de la rivière Peters à Beresford et trois autres colonies existent près de Bathurst : à la Pointe Daly, à la Pointe Carron et sur la rivière Bass.

Pourquoi devrions-nous protéger ce papillon?

- Les espèces tel le satyre fauve des Maritimes font partie de la diversité biologique et génétique de notre planète.
- Puisque le cycle de vie entier de ce papillon dépend du marais, il est une espèce indicatrice qui nous informe de la santé globale de son écosystème. Si la santé du marais était affectée au point de ne plus supporter le cycle de vie de l'espèce, ce serait alors une indication que cet écosystème aurait subi des changements dramatiques.



Figure 1: Marais salant dans la région de Bathurst
Source: Terri MacDonald

- Chaque jour, les activités humaines et l'étalement urbain causent des pertes d'habitats essentiels à la survie des espèces en péril.

Quelles sont les actions prises pour le rétablissement de cette espèce en péril?

L'équipe de rétablissement et les groupes voués à la conservation ont entrepris des actions destinées à sensibiliser le public quant au besoin de la participation de la population à l'entendance des écosystèmes et à se joindre aux efforts pour assurer la survie des espèces en péril. L'équipe de rétablissement procède à un suivi des populations, leur densité et leur cycle de vie, et évalue en même temps la santé des marais salants qu'elles habitent.

Récemment, des essais d'introduction de l'espèce ont été couronnés de succès dans des habitats moins vulnérables du Nord du Nouveau-Brunswick; ces zones se sont avérées plus propices à cause de l'abondance de nourriture. La colonie près de Caraquet, par exemple, semble s'accroître de façon constante.

La province du Nouveau-Brunswick, dans son désir d'aider à protéger les habitats côtiers essentiels, a adopté en 2002 la phase I de la « Politique de protection des zones côtières pour le Nouveau-Brunswick ». On espère que cette politique favorisera une augmentation de la protection des marais salants des régions côtières.

Description



Figure 2: Le satyre fauve des Maritimes
Source: Ministère des Ressources naturelles du Nouveau-Brunswick

Le satyre fauve des Maritimes est un petit papillon de couleur brun orangé foncé (mâle) avec un ocelle en-dessous des ailes antérieures. Cet ocelle est plus répandu chez les femelles. La couleur des ailes antérieures devient gris-pâle vers les extrémités alors que les ailes postérieures présentent cette couleur gris-pâle sur la surface entière. En vieillissant, la couleur du mâle devient plus foncée. L'envergure des ailes du satyre est d'environ 3,5 cm.

Gestion du paysage—Options

L'option de gestion du paysage choisie peut être capitale à la survie du papillon.

- **Toute construction doit être faite en harmonie avec les zones côtières, les marais et les zones tampons.** Les constructions doivent être érigées loin des marais pour laisser une zone tampon suffisante.
- **Nettoyage et entretien des fosses septiques :** Elles doivent être éloignées des points d'eau, être en bon état, inspectées et nettoyées à chaque année.



Figure 16: Rivière Peters
Source: Ville de Beresford

- **Restauration de votre zone tampon!** Au lieu d'ériger des structures artificielles pour protéger un écosystème naturel ou un habitat sensible à l'érosion, utilisez plutôt des plantes indigènes telles l'ammophile et l'élyme des sables.
- **Ne pas stationner des véhicules** près des marais salants –les fuites d'huile peuvent polluer le marais et menacer la survie du papillon

Pour aider à la sauvegarde du satyre et de son habitat (marais salants):

- Ne remblayez jamais un marais, faites plutôt de la conservation pour la sauvegarde du papillon en péril et de plusieurs autres espèces!
- Ne conduisez pas dans les marais, sur les dunes ou la plage avec votre camion, VTT ou motocyclette. Vous pourriez détruire les plantes qui servent de nourriture au satyre.
- Ne brûlez pas la végétation aux abords des marais et des rivières.



Figure 15: Rivière Peters
Source: Ville de Beresford

- Ne jetez pas de remblayage, de déchets ou autres débris dans les marais. Rapportez les décharges illégales.
- Ne cueillez pas les plantes indigènes telles le limonium de Nash et la spartine étalée, elles sont essentielles au cycle biologique du satyre.
- Évitez d'aller dans les marais, vous risquez d'endommager cet habitat fragile.
- Laissez les arbres et branches morts dans les zones tampons : les insectes et les autres animaux en dépendent pour leur survie.

Stades du cycle biologique

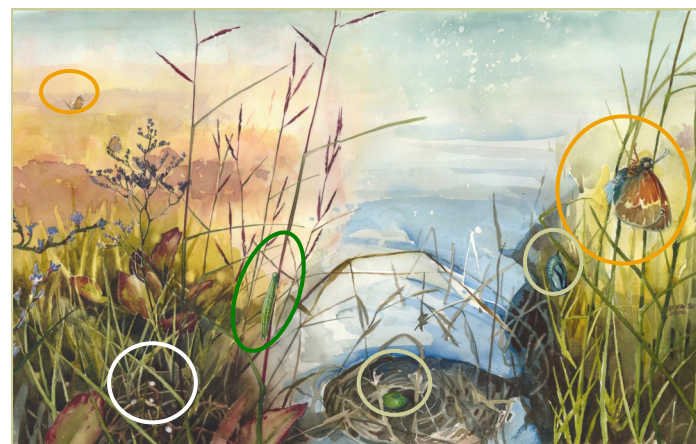
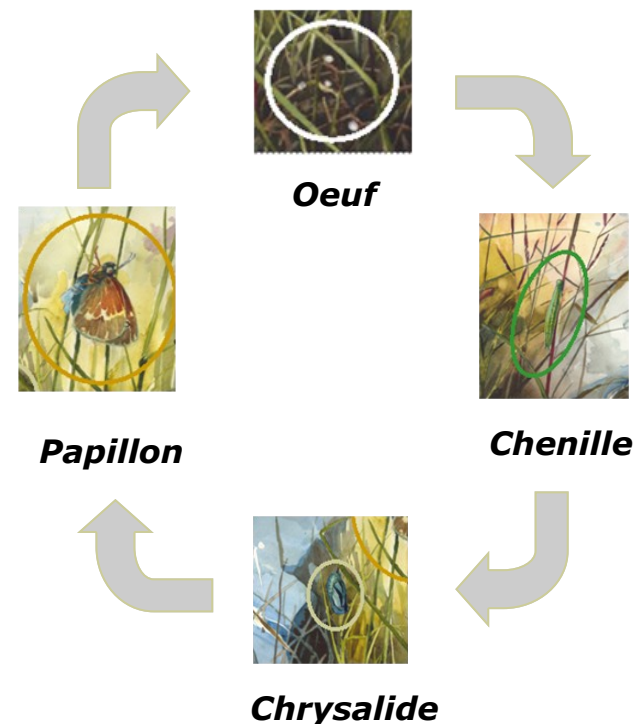


Figure 3: Cycle de vie du Satyre fauve
Source: Réjean Roy



Besoins en habitat

Description de l'habitat

Cet insecte fait partie du groupe des lépidoptères. Les besoins en habitat du satyre fauve des Maritimes sont bien documentés. L'espèce se limite généralement aux marais salants mais peut faire des incursions occasionnelles dans les habitats voisins.

Les plantes les plus répandues dans les sections des marais occupées par les satyres fauves des Maritimes sont le Limonium de Nash (*Limonium nashii*), la spartine alterniflore (*S. alternifolia*), le plantain maritime (*Plantago maritima*), la spartine étalée (*Spartina patens*), le Glaux maritime (*Glaux maritima*), la Verges d'or toujours verte (*Solidago sempervirens*) et la potentille ansérine (*Potentilla egedii*).



Figure 4: Spartine étalée
Source: Linda Lee



Figure 5: Glaux maritime
Source: J. R. Crelin



Figure 6: Satyre fauve et limonium de Nash
Source: Ville de Beresford

Le satyre fauve des Maritimes dépend du limonium de Nash pour sa nourriture et de la spartine étalée comme plante hôte pour ses larves. Ces deux plantes sont essentielles à sa survie et à sa reproduction. La Verges d'or toujours verte, le Glaux maritime, et la potentille ansérine constituent d'autres sources importantes de nourriture pour le satyre fauve adulte.



Figure 7: Verges d'or toujours verte
Source: W.J. Hayden

Pourquoi rétablir une zone tampon?

Les zones tampons côtières protègent les marais salants tels que ceux de la Baie des Chaleurs qui sont des habitats essentiels à la survie du satyre fauve des Maritimes. On peut créer une zone tampon en plantant des espèces indigènes de la région. Ou, on peut tout simplement arrêter de faucher la végétation naturelle et la laisser pousser.

Étude de cas: Vu l'importance des marais de la rivière Peters pour la survie du satyre fauve des Maritimes, la Ville de Beresford au Nouveau-Brunswick, en guise d'exemple, a pris l'initiative de ne plus couper la végétation aux abords des marais du côté de la plage, et elle a en plus planté des arbustes et des ammphiles dans les zones sensibles.

Voici une liste partielle des plantes qui ont été utilisées pour le rétablissement des marais et des dunes de sable de Beresford: Ammophile, sureau du Canada, cornouiller, spirée à larges feuilles, dièreville chèvrefeuille, myrique baumier, sumac vinaigrier, Rosier de Virginie.

On peut obtenir de l'information sur les plantes indigènes les plus adéquates à utiliser en s'adressant au bureau local du ministère des Richesses naturelles ou à votre pépiniériste de la région.

Le Groupe intergouvernemental d'experts sur l'évolution du climat prédit que le niveau moyen de la mer à l'échelle planétaire pourrait s'élever de 50 cm d'ici 2100 en raison du réchauffement des océans, de la fonte des glaciers et d'autres phénomènes.



Une grande partie de la côte atlantique du Canada est très sensible aux effets de l'élévation du niveau de la mer. Les zones les plus sensibles (en rouge sur la carte) sont en général des basses terres où l'on observe des marais salants, des cordons littoraux et des lagunes. On y verra une érosion accrue, une migration rapide des plages et l'inondation des marais d'eau douce littoraux. Qu'advient-il du satyre fauve des Maritimes?

L'importance des marais salants pour le papillon

Les marais salants sont des terres humides côtières situées à l'intérieur de baies et estuaires protégés où les eaux douces se déversent dans la mer. Les marais salants sont semblables à des prairies herbeuses parsemées de ruisseaux et d'étangs. Ils sont souvent inondés lors des marées quotidiennes.

Les marais salants sont des endroits parmi les plus productifs du monde et servent de système de filtration contre les polluants déversés dans les cours d'eau, lacs et océans. De plus, ils participent à la consolidation des berges côtières, aident à réduire les effets des inondations et protègent les rives contre l'érosion.

Le satyre fauve des Maritimes vit exclusivement près de la Baie des Chaleurs et nulle part ailleurs dans le monde!

Qu'est-ce qu'une zone tampon?

Une zone tampon est une surface où poussent ensemble des herbacées, des arbustes et des arbres qui protègent le marais des impacts directs de l'utilisation des terres avoisinantes. À plus petite échelle, ces zones tampons, situées entre la mer et la terre, en absorbant une partie de la force des phénomènes météorologiques, aident à réduire l'impact des tempêtes et des inondations au-delà de leur périmètre. Elles servent aussi de garde-manger et de corridor de communication pour plusieurs espèces.

Pour maintenir l'intégrité du marais, la « Politique de protection des zones côtières du Nouveau-Brunswick » recommande de maintenir une zone tampon de 30 mètres de large. Plus cette zone est large, meilleure est la protection des habitats sensibles.

Menaces

Le satyre fauve des Maritimes fait face à des menaces provenant aussi bien de son environnement que de des activités humaines.

Tempêtes-À n'importe laquelle des étapes, le cycle biologique du papillon (œuf, larve, chrysalide ou adulte) peut être influencé ou même s'arrêter lors de tempêtes saisonnières.

Affouillement glacial- Il arrive souvent durant les tempêtes hivernales que la glace se déplace sur les marais salants. Le mouvement de la glace peut tuer un grand nombre de larves en diapause en les écrasant, interrompre le cycle biologique très sensible du satyre et détruire son habitat.

Inondation-Le satyre s'alimente surtout de plantes de marais salants tel le limonium de Nash. Les inondations de son habitat peuvent diminuer ou anéantir sa source de nourriture et menacer ainsi sa survie. Il arrive que les inondations des marais salants soient le résultat de tempêtes ou d'ondes de tempête. Par contre, elles peuvent aussi bien découler d'activités humaines tels le remblayage, les routes mal construites, les barrages ou les digues.

Étalement urbain-L'étalement et l'empiètement urbains autour des marais salants sont d'autres activités qui menacent le satyre fauve des Maritimes. Les propriétés le long du littoral et autour des marais salants sont devenues des zones très recherchées pour des terrains à bâtir. Il en résulte que l'habitat du satyre se trouve constamment menacé et même amputé.

Polluants-À son stade immature, le papillon doit survivre à la submersion quotidienne par les marées et il est tout probable qu'il subisse l'assaut de pesticides, utilisés sur les gazons, entraînés dans le marais par les eaux de ruissellement. Les eaux des marais peuvent aussi être contaminées par les engrais de parterre, le lixiviat des fosses septiques et par plusieurs autres polluants de provenance résidentielle ou industrielle. La pollution de l'eau est une menace réelle pour les larves et les chrysalides du papillon. Les activités humaines en bordure des marais accentuent le risque de contamination de l'eau par les produits tels les hydrocarbures, les pesticides ou les détergents.

Considérant la distribution et la population très restreintes de l'espèce, la perte ou la dégradation de son habitat pourraient vraisemblablement mener à l'extinction du satyre fauve des Maritimes.

Distribution et Population



Les sites du Nouveau-Brunswick, couvrant une surface totale de seulement 350 hectares, sont regroupés le long du littoral de la Baie des Chaleurs. Les autres sites se retrouvent dans l'est du Québec.

Figure 8: Répartition du satyre fauve des Maritimes - Canada (en rouge)
Source: Registre public des espèces en péril

En 1994, la population totale à la Pointe Daly était estimée à 9 500 individus. En 1995, celle de la rivière Peters avait été évaluée à 6 500. La colonie de la Pointe Carron est beaucoup plus petite que les deux autres, pouvant aller d'une douzaine à environ 500 individus.

Aidez-nous à le sauver!

Si vous avez rencontré ce papillon sur votre propriété, vous pouvez aider en participant à la surveillance et au plan de rétablissement visant à assurer la survie de l'espèce, et en rapportant les observations à :

Ministère des Ressources naturelles, Division Poisson et faune, (506) 453-2440 ou au bureau régional du MRN au (506) 547-2075

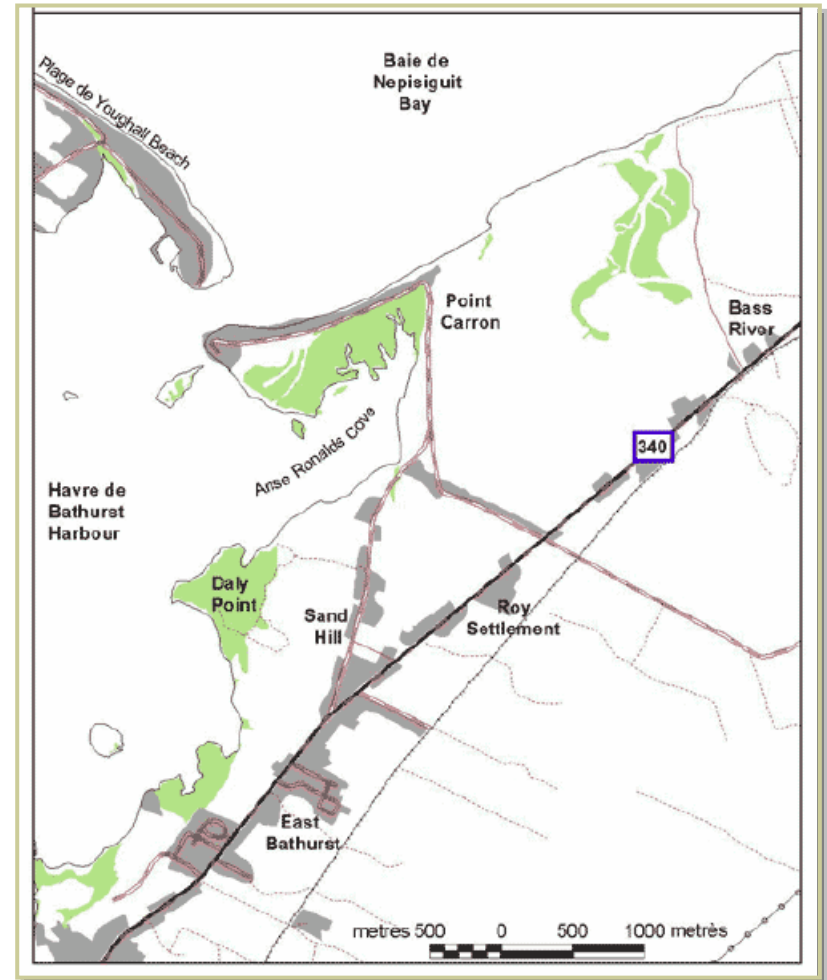


Figure 14: Sites de la Pointe Daly, la Pointe Carron et de la rivière Bass
Source: Ministère des Ressources naturelles du Nouveau-Brunswick

Emplacement des colonies de satyres fauves des Maritimes de la Pointe Daly, de la Pointe Carron et de la rivière Bass, au N.-B. La zone verte ombrée délimite le marais salant. La zone grise indique des secteurs aménagés (zones résidentielles ou commerciales).

Habitats du satyre fauve des Maritimes dans la région de Bathurst

Rivière Peters

Emplacement: Beresford & Bathurst, comté de Gloucester
Superficie d'habitat potentiel (marais salant): 156,4 hectares

Le site de la rivière Peters comprend un vaste réseau de marais salants, situés à l'embouchure de ruisseaux ou de rivières qui se jettent dans la baie de Nepisiguit, au nord du havre de Bathurst. (Figure 11). Le réseau de marais s'étend sur une distance d'environ 6 kilomètres, et il est délimité au nord par la rivière Millstream, au sud par la rivière Peters, et les marais se trouvent juste derrière un système de cordons littoraux (plages Beresford et Youghall).



Figure 9: Marais salants de la rivière Peters
Source: Ministère des Ressources naturelles du Nouveau-Brunswick

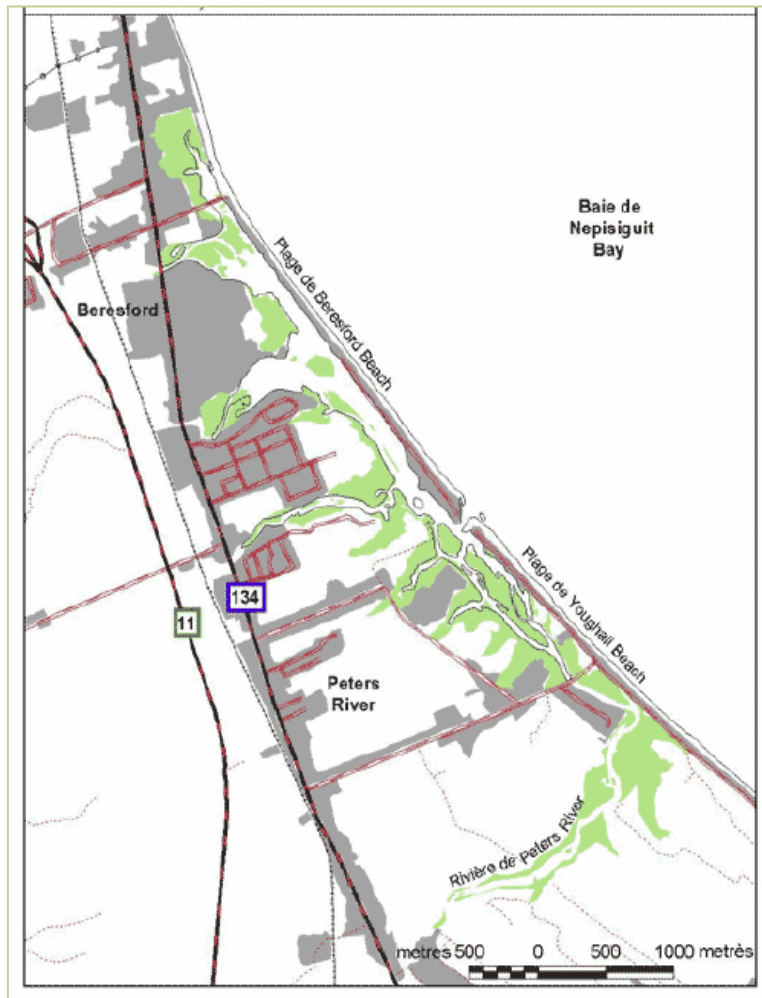


Figure 13: Site de la rivière Peters
Source: Ministère des Ressources naturelles du Nouveau-Brunswick

Emplacement de la colonie de satyres fauves des Maritimes de la rivière Peters, au N.-B. La zone verte ombrée délimite le marais salant. La zone grise ombrée indique des secteurs aménagés (zones résidentielles ou commerciales).

Pointe Daly

Emplacement: Bathurst, comté de Gloucester
Superficie d'habitat potentiel (marais salant): 29,4 hectares



Figure 10: Image de la Pointe Daly prise du « Sentier des marais salants »
Source: Lieux patrimoniaux du Canada

Le site de la Pointe Daly, qui inclut les marais salants, a été classé lieu patrimonial par la Ville de Bathurst en 2007. Son nom officiel est La réserve naturelle de la Pointe Daly.

Le site de la Pointe Daly est un petit marais situé du côté est du havre de Bathurst. Bien que le marais soit exposé du côté du havre, il est en quelque sorte protégé des eaux de la baie de Nepisiguit par le cordon littoral de la Pointe Carron, à 1 kilomètre au nord du marais. Tout le site se trouve à l'intérieur des limites municipales de Bathurst. Le marais et une bonne partie des terrains avoisinants appartiennent à la Ville de Bathurst. Les terrains qui jouxtent le marais ne sont pas aménagés.

Pointe Carron

Emplacement: Bathurst, comté de Gloucester

Superficie d'habitat potentiel (marais salant): 41,3 hectares

Le site de la Pointe Carron est un petit marais salant situé du côté nord-est du havre de Bathurst, près de l'entrée. Bien que le marais soit exposé du côté du port à l'ouest et au sud, il est protégé des eaux de la baie de Nepisiguit par un cordon littoral.



Figure 11: Pointe Carron
Source: Ville de Bathurst

Tout le marais se trouve dans les limites municipales de Bathurst. L'organisme Canards Illimités Canada possède plus de la moitié du marais depuis l'automne 2002. Le cordon littoral en bordure nord du marais est coupé en deux par une route, tandis que le côté nord de la route est fortement aménagé (secteur résidentiel).

Rivière Bass

Emplacement: Bathurst, comté de Gloucester

Superficie d'habitat potentiel (marais salant): 32,7 hectares



Figure 12: Marais salant de la rivière Bass
Source: Ville de Bathurst, 2002

Le site de la rivière Bass est un petit marais salant situé à l'embouchure de la rivière Bass, dans la baie de Nepisiguit, à environ 3 kilomètres à l'est de l'entrée du havre de Bathurst. Le marais se trouve derrière un mince cordon littoral. Les propriétés sont constituées de petits terrains privés, pour l'essentiel non aménagés.

Il y a très peu de renseignements sur le site de la rivière Bass. Le satyre fauve des Maritimes était absent du site en 1970. Cependant, plusieurs centaines ont été observées lors des recensements de 1995 et 2002.

Faits intéressants

Les tempêtes sur l'Atlantique sont de plus en plus fréquentes. Pendant la dernière décennie, le nombre de cyclones tropicaux a augmenté de façon dramatique. Ces phénomènes météorologiques ont un impact direct sur les zones côtières. Les habitats sensibles, tels les marais salants, peuvent être grandement perturbés par ces forces de la nature. Les zones tampon adjacentes à ces terres humides absorbent une partie de l'effet destructeur des tempêtes. La perte d'un seul marais salant abritant une colonie de satyres fauves des Maritimes aurait un impact majeur sur la survie de l'espèce.